
Conclusies en Aanbevelingen

De werkgroep heeft, conform de wens van het college van B&W van Zwartewaterland, de mogelijkheden voor de herontwikkeling van het Hasselter hooibergenterrein verkend. Daarbij heeft de werkgroep rekening gehouden met gemeentelijke wensen op het gebied van cultuurhistorie, educatie, recreatie en toerisme. Ook is rekening gehouden met randvoorwaarden op financieel vlak, zoals het vermijden van verliesgevend investeringen en exploitatietekorten en de aanbeveling om naar een robuuste kostendrager te zoeken.

De werkgroep heeft een groot aantal instanties, ondernemers, burgers, agrariërs e.d. geraadpleegd. Vele ideeën en planvoorstellen zijn ingebracht. Een deel daarvan heeft de werkgroep door een landschapsarchitect en architect laten uitwerken in een diverse inrichtingsschetsen, gebouwontwerpen en een masterplan. Naar de mening van de werkgroep biedt dit geheel aan voorstellen een goede basis voor de ontwikkeling van een 'Nederlands Centrum voor hooibergen en hooicultuur'. Dit centrum is onderscheidend en zal de IJsseldelta en Hasselt op de kaart zetten, is de mening van de werkgroep.

Enkele potentiële participanten wil de werkgroep speciaal noemen.

Dit is in de eerste plaats het "Nederlands Hooiberg Museum". Dit museum bestaat op dit moment louter digitaal (www.hooiberg.info) per 1 juni www.hooidelta.nl). Op het Hasselter hooibergenterrein wil de museumorganisatie de fysieke versie realiseren en opgaan in een nieuw te vormen organisatie. Daarmee ontstaat een kwalitatief hoogwaardige drager voor het nieuwe hooibergmuseum. Naar de mening van de werkgroep betekent dit een niet te missen kans voor Hasselt en de IJsseldelta.

Andere potentiële partners waar de werkgroep nadrukkelijk op wil wijzen zijn de JP van den Bent Stichting in combinatie met Wetland Wonen. Zij zien mogelijkheden voor het ontwikkelen van een bescheiden appartementencomplex met gemeenschappelijke voorzieningen voor begeleid wonen. Ook zijn er dagbestedingsactiviteiten voor bewoners op het terrein mogelijk. Hiermee wordt niet alleen een maatschappelijk doel gediend, maar is ook sprake van een (robuuste) kostendrager.

Ook ziet de werkgroep de mogelijkheid om in het museum het verhaal te vertellen van de ontwikkeling van de IJsseldelta tot het, misschien wel beste hooigebied van Nederland. Daarmee ontstaat een uitgelezen kans de IJsseldelta (en de recent opgerichte gebied coöperatie) aan een breed publiek te presenteren.

De werkgroep presenteert daarom met trots het naar haar mening kansrijke plan, waaraan het met veel plezier heeft gewerkt.

De werkgroep beveelt de gemeente Zwartewaterland aan met de plannen in te stemmen en de verdere uitwerking en uitvoering ter hand te nemen.

De werkgroep beseft dat voor het vervolgetraject nog veel moet gebeuren als het gaat om ontwerpwerk, overleg, binnenhalen van fondsen, vergunningverlening enz. enz. Naar de mening van de werkgroep zal de gemeente Zwartewaterland leidend moeten zijn in de vervolgproces.

De werkgroep biedt daarbij graag haar diensten aan.

PS: Per 1 juni 2016 is de website www.hooidelta.nl bereikbaar. Hier zijn alle ontwikkelde plannen en schetsen te zien, evenals het Nederlands Hooiberg Museum.



Waarom dit hooibergenterrein herontwikkelen?



Net buiten Hasselt ligt een verouderd Hooibergenterrein. Aan de noordkant van de stad, tussen Stadswegsloot en De Weede, een plek waar vroeger de stadsboeren hun hooi konden opslaan.

Hooiopslag in de stad was – zo leerde de ervaring - niet aan te raden. Het risico van hooibroei en branden was te groot. Echter in de loop der jaren zijn deze terreinen overal in Nederland verdwenen. Hasselt is de enige plek waar dit zo mooi gelegen hooibergenterrein nog aanwezig is. Inmiddels is een inventarisatie uitgevoerd en de waarde van de hooibergencluster vastgesteld door Suzan Jurgens, wetenschappelijk adviseur van de Stichting Kennisbehoud Hooibergen Nederland. Zij constateert het volgende:

“De zeldzaamheidswaarde is zeer hoog, omdat dit het enige resterende groepje stadshooibergen is. Nergens anders wordt dit fenomeen nog aangetroffen. De gaafheid is op onderdelen niet erg hoog, maar als geheel nog wel, dat wil zeggen dat de individuele hooibergen soms meer, soms minder in verval zijn, maar dat het terrein als geheel weinig verstoring kent.

De zichtbaarheid is hoog: door de ligging op een apart terreintje te midden van open velden en omsloten door water en deels door het Kooikerspad is het terrein zeer goed waar te nemen.” (zie Bijlage 1: Mw. S.M. Jurgens, Verschijnen en verdwijnen van groepjes stadshooibergen).

Het terrein is niet alleen regionaal en nationaal gezien de moeite waard. De hooibergencluster is goed zichtbaar door de ligging te midden van de open velden en omsloten door water. Het gaat om terrein als geheel, dat het behouden waard is. Er zijn ook mogelijkheden om unieke hooibergen die elders in het land staan en dreigen te verdwijnen op dit terrein een plek te geven.

Dat liefhebbers van agrarisch erfgoed dit verval willen keren is, gelet op de grote waarde van de hooibergencluster, vanzelfsprekend.

Initiatiefnemers en werkgroep



In 2014 hebben Jouk Huisman, voorzitter van de Vrienden van de Oldematen en Adriaan Velsink, Erfgoedvereniging Heemschut Overijssel in samenwerking met de gemeente Zwartewaterland de eerste stappen gezet. Tijdens een symposium in april 2014 zijn de eerste ideeën bekeken en zijn de uitgangspunten voor verder onderzoek geformuleerd. Deelnemers aan het symposium waren de huurders van de hooibergen, vertegenwoordigers van erfgoedorganisaties, de gemeente Zwartewaterland (eigenaar van het terrein), de provincie Overijssel, de Stichting Kennisbehoud Hooibergen Nederland, de Rijksdienst voor het Cultureel Erfgoed, de Rijksdienst voor het Cultureel Erfgoed, het Oversticht en Staatsbosbeheer. Daaruit is de **Werkgroep Duurzame Herontwikkeling Hooibergenterrein Hasselt** voortgekomen.

Deze werkgroep bestaat uit de initiatiefnemers: Jouk Huisman (voorzitter), ing. Adriaan Velsink (projectleider planfase), Tiem van Dalftsen (penningmeester), Marietje Zielman (huurder van een van de hooibergenplaatsen) en mw. Giny Dunnink (secretariaat). Adviserend leden zijn ir. Heike van Blom, tevens contact-ambtenaar gemeente Zwartewaterland en drs. Suzan Jurgens van de Stichting Kennisbehoud Hooibergen Nederland.

Henk de Velde – De Velde Architecten (BNA) te Kampen en ir. Greet Bierema - zelfstandig landschapsarchitect Buro Greet Bierema te Nijeholtpade zullen het proces van ideeënvorming begeleiden en ideeën beeldend vertalen in een aantal scenario's.

Ingrid Van Berghenhenegouwen – VB communicatie - verzorgt de communicatiewerkzaamheden.

Opvatting gemeente Zwartewaterland

Gemeente Zwartewaterland heeft enthousiast gereageerd op dit initiatief en vroeg de werkgroep met voorstellen te komen. Zij heeft de werkgroep ambtelijk ondersteund. Wel hebben B&W een aantal wensen en randvoorwaarden meegegeven. De wensen betreffen het herstel van cultuurhistorische waarden en het benutten van het ontwikkelingspotentieel op het gebied van educatie, recreatie en toerisme.

De randvoorwaarden liggen op financieel vlak. Verliesgevende investeringen en exploitatietekorten zijn uit den boze. Aanbevolen wordt een robuuste kostendrager te zoeken.

Ambities en doelen herontwikkeling

Met de herontwikkeling van dit terrein wil de werkgroep de volgende doelen realiseren:

1. Cultuurhistorie

Dit unieke cultuurhistorische waardevolle terrein voor Nederland bewaren en **beleefbaar** maken.

Het cluster van hooibergen op die plek behouden en de functie van hooiopslag herstellen.

Verder biedt dit hooibergenterrein kansen om verdwenen hooibergen te vervangen. Hetzij door hooibergen uit de regio, maar ook door verschillende in Nederland voorkomende hooibergtypen.

2. Educatie en informatie

Het hooibergenterrein in Hasselt leent zich uitstekend om het verhaal te vertellen over betekenis van het hooi in het verleden, evenals de hooicultuur, hooiopslag in Nederland en de regio. Ook kan worden verklaard waarom hooi uit dit gebied – de IJsseldelta - tot het beste hooi van Nederland behoort en welke invloed de hooibouw op het landschap van de IJsseldelta had en heeft. Het is de bedoeling deze informatie voor een breed publiek evenals voor het onderwijs toegankelijk te maken.

Daarnaast is er informatie over de in Nederland en in deze regio voorkomende hooibergen. Specifieke ambachten en bouwtechnieken zullen te zien zijn in een op te richten informatiecentrum voor de bouw en restauratie van Nederlandse hooibergtypen. Behalve voor een breed publiek, staat dit informatiecentrum ook ten dienste van opdrachtgevers en deskundigen voor (her-)bouw en restauratie van hooibergen. Ook vakonderwijs en scholing op het gebied hooibergbouw is een belangrijke doelstelling.

3. Recreatie, toerisme en educatie

Fietsers, wandelaars, verblijfsrecreanten zijn van harte welkom. Het terrein maakt deel uit van een netwerk met andere recreatieve locaties in de regio, b.v. het natuurgebied de Olde Maten, informatiecentrum de Veldschuur en Zwartewaterklooster. Het terrein wordt opgenomen in het fietspaden en wandelnetwerk. Het project maakt deel uit van het Nationaal Landschap IJsseldelta en onderhoudt een relatie met het Nederlands Openluchtmuseum.





4. Duurzaamheid

De werkgroep kiest voor duurzaamheid in de volle breedte. Enkele voorbeelden: Het gebruik van verantwoorde materialen bij het bouwen en inrichten van gebouwen. Naast een energieneutraal beheer zal ook verantwoord met water en afval omgegaan worden. Gestreefd wordt naar kleinschalige, duurzame energieopwekking. De oorspronkelijke flora en fauna moet worden hersteld. De verhardingen worden beperkt en de randen worden vernat. Duurzaamheid zal ook op sociaal en organisatorisch gebied ingevuld worden.

Als leidend principe kiest de werkgroep voor “behoud door ontwikkeling”.

Samen gaan we het doen

De werkgroep heeft in 2015 een plan van aanpak opgesteld waarin de bovenstaande doelen zijn vermeld.

De gemeente Zwartewaterland kon met de bovengenoemde doelen instemmen en was bereid de werkgroep ambtelijk te ondersteunen bij de planontwikkeling. Wel werd als randvoorwaarde meegegeven dat de gemeente geen exploitatielasten voor zijn rekening zal nemen.

De provincie Overijssel heeft voor de planontwikkeling, incl. de ruimtelijke verbeelding subsidie verleend vanuit het programma “Duurzaam Ontwikkelen Overijssel”..

Ook de Erfgoedvereniging Bond Heemschut heeft financieel bijgedragen. Adviesbureau DWA Rijssen adviseert over dit project vanuit zijn brede kennis op het gebied van duurzaamheid. Deze advisering wordt door DWA aangeboden in het kader van de prijsvraag “Denkkracht voor verduurzaming”.

Van Oerbos tot Hooiland



Dat dit hooibergenterrein in Hasselt ligt is niet toevallig. Door de eeuwen heen produceerde de IJsseldelta het beste Nederlandse hooi. Dit had te maken met de wordingsgeschiedenis van de IJsseldelta en de ontwikkeling tot een uniek veenweide gebied. Deze landschapsgeschiedenis die kenmerkend is voor de IJsseldelta. De werkgroep vindt het voor de hand liggend dit verhaal in het te vormen hooibergmuseum te vertellen. Behalve de landschapsgeschiedenis van de IJsseldelta zijn ook ontwikkeling van de hooicultuur, de betekenis van het hooi in de vorige eeuwen en de hooi-productie en hooi-export vanuit de IJsseldelta onderwerpen die in het museum aan de orde moeten komen.

Om deze informatie te verkrijgen is door het Kenniscentrum Landschap Rijksuniversiteit Groningen een projectvoorstel opgesteld. Onder leiding van Prof. Dr. Ir. Theo Spek zal dit project in de loop van 2016 – 2017 plaatsvinden. De resultaten zijn, behalve een publicatie en een multidisciplinaire digitale database, adviezen over en bijdragen aan de inhoud van het museum, 3-D-animaties van historische landschappen, beeldmateriaal en verhalen voor presentaties in het museum. Ook worden verhalen aangereikt voor documentaires en locatie-theater op het hooibergenterrein. De begeleiding van dit project gebeurt o.a. door de IJsseldelta-gemeenten, de provincie Overijssel, de Gebiedscorporatie IJsseldelta, het waterschap Drents Overijssels Delta, de Stichting Natuurmuseum en Milieueducatie Zwolle. De communicatie over de inhoud en voortgang van het project “Van Oerbos tot Hooiland” zal via de website van het hooibergmuseum plaatsvinden (zie hierna).

Dit project is een deelproject van het project “Duurzame Herbestemming Hooibergenterrein Hasselt”.

Werkessie en inloopbijeenkomst belangstellenden

In het najaar van 2015 heeft de werkgroep bijeenkomsten georganiseerd en gesprekken gevoerd. Een korte samenvatting:

Werkessie met deskundigen op 14 september 2015, samen met de provincie Overijssel. Deze werkessie vond plaats in het kader van het duurzaamheidsprogramma van de provincie. Aan de hand van acht leidende

principes werd verkend welke mogelijkheden er zijn voor een duurzame herontwikkeling. (bijlage 3).

De werksessie resulteerde in ideeën en suggesties voor verdere bestudering, zoals:

- Inzet van het terrein, de omgeving en met name De Weede voor waterberging en vernatting;
- Natuurlijkheid en biodiversiteit vergroten, denk aan natuurlijke oevers en rietlanden
- Het terrein een functie geven ten behoeve van de woonbuurten van Hasselt: participatie buurtbewoners; heemtuin; moestuin; verkooppunt streekproducten.
- Geschiedenis van de hooicultuur en de hooibergbouw in de regio en Nederland laten zien.
- Terrein als toegangspoort van IJsseldelta ontwikkelen.
- Hooibergterrein deel laten uitmaken van een netwerk van toeristische attractiepunten samen met de Veldschuur en de Olde Maten.
- Terrein opnemen in net van wandel- fiets- en kanoroutes.
- Terrein biedt kansen voor locatie-theater.
- Hooiberg volgens historische principes laten bouwen als leer- en scholingsproject; dit verder ontwikkelen tot informatiecentrum voor de bouw van hooibergen.
- Als verdienmodel denken aan hooibergwoningen, bed & breakfast; theehuis of museum-café, vergaderruimten (vergelijk Doepark Nooterhof in Zwolle).
- Onderzoeken of terrein geschikt is voor dagopvang of wonen voor mensen met een beperking.
- Ook onderzoeken: energieopwekking uit biomassa (uit de Olde Maten) en dit leveren aan de aangrenzende woonwijk (vergelijk project "Stoken op Streekhout" in de Achterhoek).

Als ruimtelijke kenmerken kwamen naar voren: de ligging van het terrein te midden van graslanden en De Weede en de wetering langs de Stadsweg; de doorzichten; het markante punt te midden van water (zie foto).

Streefbeeld is bijgaande foto van Jan de Wolde (omstreeks 1970).



Bij de **Inloopbijeenkomst** op 22 september 2015 zijn buurtbewoners, belangstellenden en raadsleden uitgenodigd. De werkgroep gaf informatie over de bijzondere geschiedenis van de enige in Nederland nog aanwezige hooibergcluster. Ook de doelen werden toegelicht. Als streefbeeld werd de bovenstaande foto gepresenteerd.

De inloopbijeenkomst werd bezocht door ruim dertig personen.

Een groot deel van de bezoekers toonde zich enthousiast over het initiatief.

Ook was er kritiek, zoals:

Geen nieuwe bebouwing omdat dit het uitzicht vanuit de rand van de woonbuurt De Weede belemmert.

En:

Er zal concurrentie ontstaan met de activiteiten in de Veldschuur. Dit is slecht voor belasting vrijwilligers en inkomsten. Suggestie: zet hooibergen op het terrein rond de Veldschuur.

Verder werden ideeën aangedragen die grotendeels overeenkwamen met die uit de werksessie. Ook meldde zich een belangstellende voor het opzetten van een hooihandel.

Gesprekken met instanties en mogelijke participanten

De werksessie, inloopbijeenkomst en ook andere reacties leverden een veelheid van ideeën en kansen op.

Om deze reden is een groot aantal personen en instanties benaderd.

Insteek van deze gesprekken was te onderzoeken in hoeverre zij een bijdrage willen leveren bij de duurzame herinrichting van het terrein.

Deze gespreksronde vond plaats met Stichting kennisbehoud Hooibergen Nederland, tevens eigenaar van het digitale Nederlands Hooiberg Museum, Natuurboerderij Hogeboom, Koraal Vastgoed, Berend van Lente – bouwkundig tekenaar, Opleiding Vereniging Genemuiden- OVG, Stichting RIBO (Scholing, Restauratie en Innovatie in de bouw in Overijssel), Dhr. Albert Corporaal (voormalig voorzitter Agrarische Natuurvereniging Horst en Maten), JP van de Bent Stichting, Wetland Wonen Groep, Dhr. Van de Berg (belangstellend in hooiopslag en hooihandel); Dhr. Van Dijk (deskundige (natuur-)musea), het Nederlands Openluchtmuseum en het Waterschap Drents Overijsselse Delta. Met de zeven huurders van percelen op het hooibergen terrein en tevens eigenaren van de opstallen, heeft de gemeente gesprekken gevoerd.

Ingebrachte ideeën en voorkeur werkgroep

De Werksessie, Inloopbijeenkomst, gesprekken en losse reacties leverde een veelheid aan ideeën en mogelijkheden op.

Hierbij een beknopte weergave:

- Historische hooiberg als bouw- en leerproject.
- Historische hooiberg als informatiecentrum voor restauratie- en bouw van hooibergen.
- Hooibergen voor hooiopslag en – hooihandel van “Ijsseldelta- en Vechtdalhooi”.
- Nederlands Hooiberg Museum.
- Museum over hooicultuur in Nederland, met nadruk op de Ijsseldelta.
- Theehuis of museumcafé en toiletvoorziening.
- Nieuwbouw van hooiberg-woningen.
- Dagbesteding voor mensen met een beperking.
- Een cluster met appartementen voor begeleid wonen.
- Energie-installatie op biomassa voor materiaal uit de Olde Maten.
- Uitzichttoren.
- Verkooppunt streekproducten.
- (Mini-)windturbines.
- Moestuin en/of heemtuin.
- Riet- c.q. helofytenfilter.
- Parkeervoorziening auto's en fietsen.
- In- en uitstappunt voor bussen.

Voor het opstellen van de ontwerpen heeft de werkgroep een selectie gemaakt uit de bovengenoemde mogelijkheden.

De bouw van individuele hooibergwoningen vindt de werkgroep niet passend. Het openbare karakter van het terrein wordt dan te zeer aangetast. De verwerking van biomassa uit de Olde Maten is naar de mening van de werkgroep te grootschalig en daarom evenmin geschikt.

De volgende onderdelen vindt de werkgroep passend:

Hooibergen voor hooiopslag en verkoop; museum hooicultuur; museum hooibergen, informatiepunt hooibergbouw en restauratie; diverse typen hooibergen, museum-café; cluster met appartementen voor begeleid wonen, uitzichtpunt, verkoopschuur, moestuin, helofytenfilter, (mini-)windturbines, plek voor locatie-theater; parkeerplaats auto's en fietsen, pad naar de Veldschuur en tenslotte rietlanden.

Historie, huidige situatie en streefbeeld

Over de historie van dit hooibergenterrein in Hasselt zijn een tweetal artikelen interessant. Rien de Visser schreef in dec. 2012 het artikel :“De wandelende stadshooibergen van Hasselt” (bijlage 2). Hij concludeert het volgende: “Het is een uitdaging voor de gemeente Zwartewaterland en de provincie Overijssel om dit voor Europa zeldzame stadshooibergensemble op innovatieve wijze als markante erfgoedbiotoop te behouden en te exploiteren zonder juridisch gedoe en kosten van het aanwijzen als monument”.

Suzan Jurgens schreef in 2014 het artikel “Het verschijnen en verdwijnen van groepjes stadshooibergen”. Daarbij zoomde zij in op het Hasselter hooibergenterrein. De waardering van dit hooibergenterrein formuleerde zij als volgt:

“De zeldzaamheidswaarde is zeer hoog, omdat dit het enige resterende groepje stadshooibergen is. Nergens anders wordt dit fenomeen nog aangetroffen. De gaafheid is op onderdelen niet erg hoog, maar als geheel nog wel, dat wil zeggen dat de individuele hooibergen soms meer soms minder in verval zijn, maar het terrein als zodanig weinig verstoring kent.

De zichtbaarheid is hoog door de ligging op een apart terrein te midden van de open velden en omsloten door water en deels door het Kooikerspad is het terrein zeer goed waar te nemen.”.



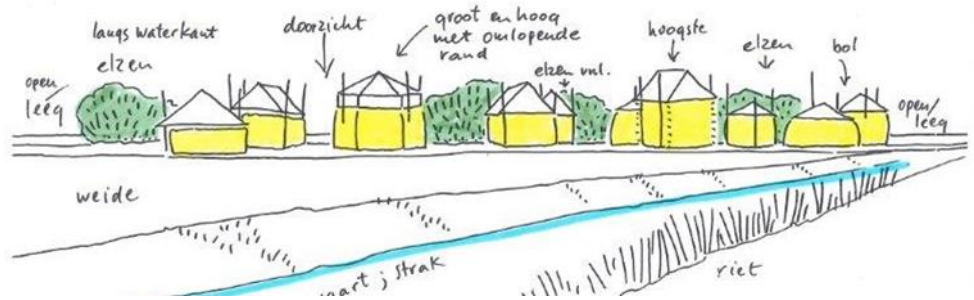
De Weede was in het verleden veel breder dan nu.



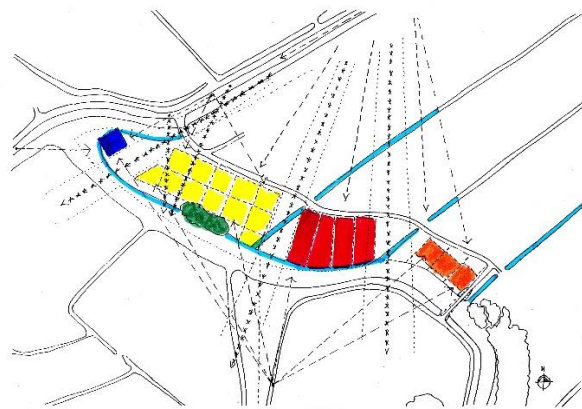
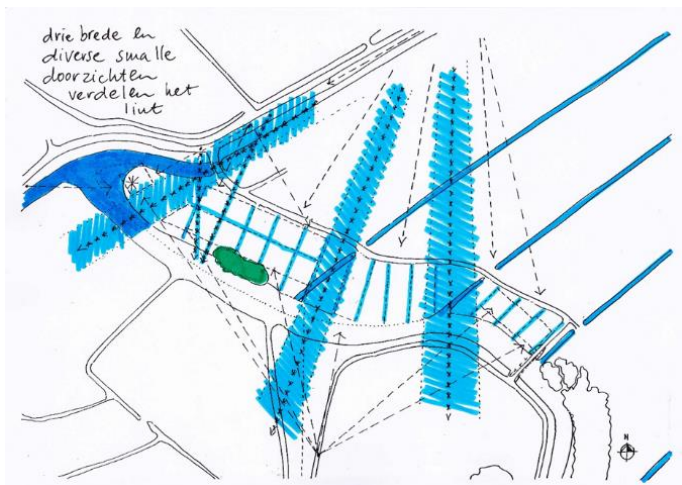
Er staan nu nog 7 van de oorspronkelijk 13 hooibergen. Geen van allen zijn voor hooiopslag in gebruik. De onderhoudssituatie is slecht.



Het Hasselter hooibergenterrein anno 2016



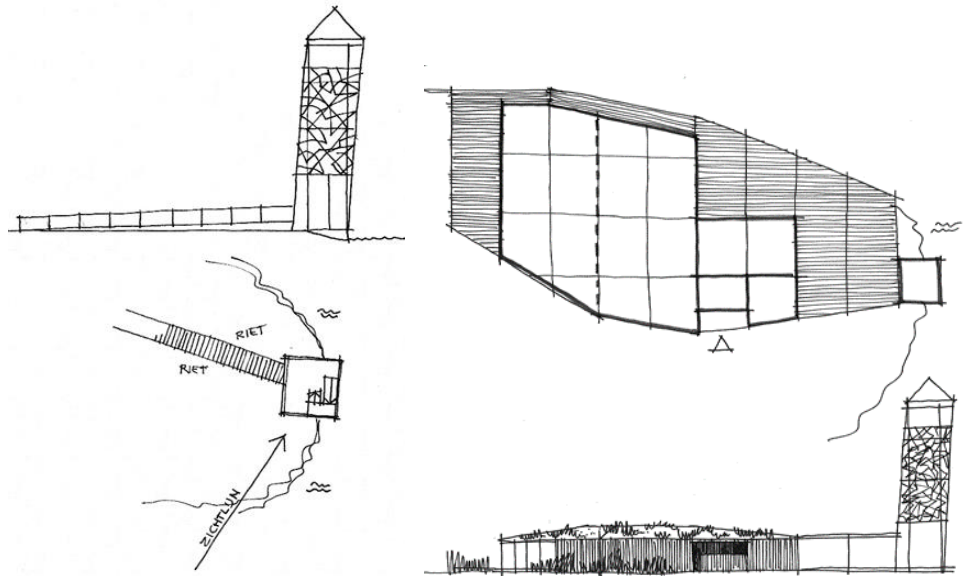
Het **streefbeeld** voor het nieuwe ontwerp is afgeleid van de bovenstaande foto, die Jan de Wolde omstreeks 1970 vanaf de Stadsweg maakte. Op de foto zien we de hooibergen na de oogsttijd; de hooibergen verschillen in hoogte en omvang. Verder komen enkele elzenbeplanting langs De Weede voor. Het hooibergenterrein is markant aanwezig te midden van graslanden. De gewenste ruimtelijke opbouw volgt uit een analyse van Greet Bierema. Hierbij is gekeken naar de ligging van het terrein in zijn omgeving, de doorzichten vanuit de omgeving en vanuit de bebouwing. Ook is de beplanting en bebouwing geanalyseerd. (bijlage 4).



Voorgesteld wordt om drie doorzichten vanaf de Stadsweg en de Weede te creëren. Een in het verlengde van de Stadsloot en twee ter plaatse van de (verlandde) sloten. De bebouwing bestaat uit drie clusters. Aan de westkant de hooibergencluster (geel) en aan de oostkant twee cluster (oranje en geel). Op de westpunt van het terrein wordt een "landmark" voorgesteld. Hoe de verschillende programmaonderdelen een plaats kunnen krijgen is voor de verschillende clusters uitgewerkt. Hierbij is gebruik gemaakt van de ontwerpvoorstellen van Henk de Velde die in Bijlage 5 zijn opgenomen.

Inrichting westelijk deel (zie Bijlage 6)

Voor de 'landmark' op de **westpunt** is een uitzichttoren ontworpen. Het is mogelijk deze toren ook te combineren met een (te exploiteren) paviljoen.



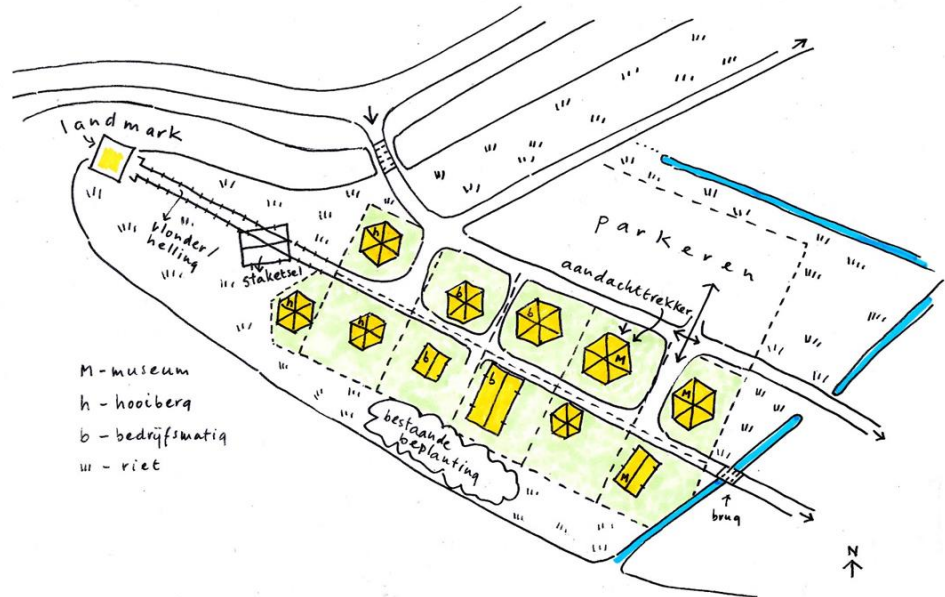
In het westelijke deel is er plaats voor elf hooibergen. Nader bezien wordt in hoeverre de huidige hooibergen kunnen worden hersteld. Is dit niet zinvol dan wordt getracht elders uit Nederland hooibergen naar dit terrein te verplaatsen of – als dit niet mogelijk is – nieuwe hooibergen te bouwen. De hooibergen geven een beeld van de in deze regio en in Nederland voorkomende typen hooibergen. Het gaat hierbij om een- t/m zesroeders, een schuurberg en een steltenberg.



Om de begane grond te benutten is, behalve een schuurberg, ook een steltenberg geschikt. Op de bijgaande afbeelding is een steltenberg te zien die als moderne vergaderruimte dienst doet.



In een drietal van deze hooibergen zal het Nederlands Hooiberg Museum – dat nu in digitale vorm bestaat – www.hooiberg.info – (vanaf 1 juni 2016 www.hooidelta.nl) een plaats krijgen. Hiervoor zullen de benedenverdiepingen van deze drie hooibergen worden ingericht.



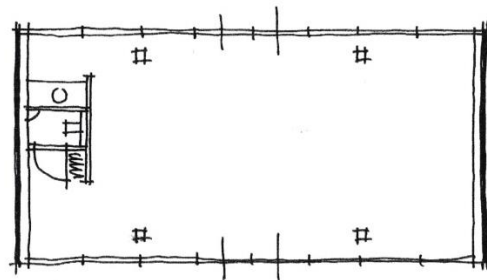
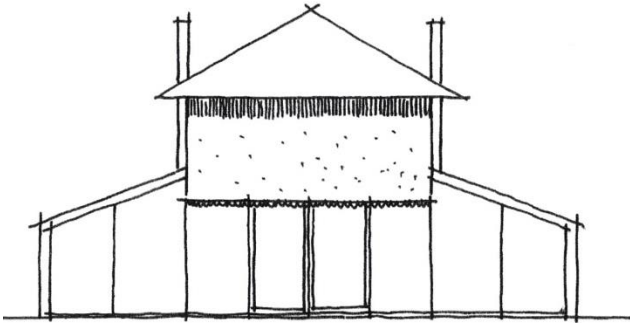
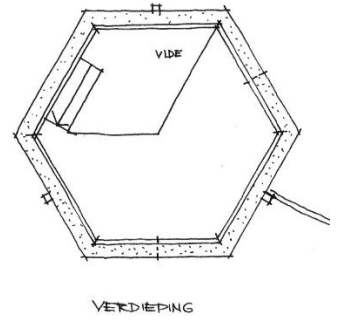
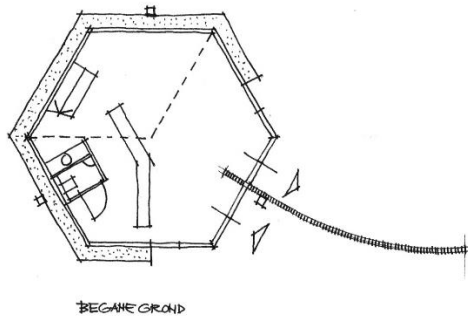
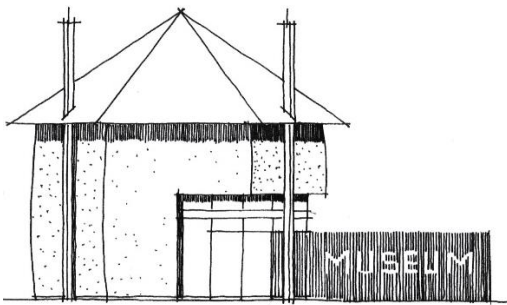
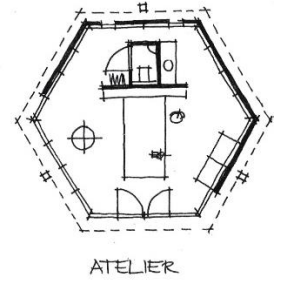
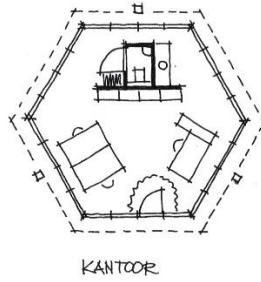
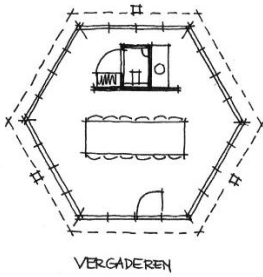
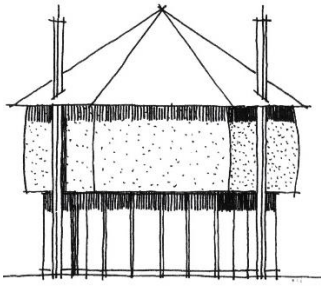
Deze voor het Nederlands Hooiberg Museum bestemde hooibergen komen aan de oostzijde. De drie meest westelijk gelegen hooibergen worden geheel voor hooiopslag benut.

De overige vijf hooibergen krijgen een “dubbelbestemming”. Op de bovenverdieping komt hooi en op de begane grond op de begane grond een functie die bijdraagt aan de exploitatie van het complex. Gedacht wordt aan vergaderruimte, kantoor of atelier. Randvoorwaarde is dat de nieuwe invulling goed past bij het karakter van de hooiberg.

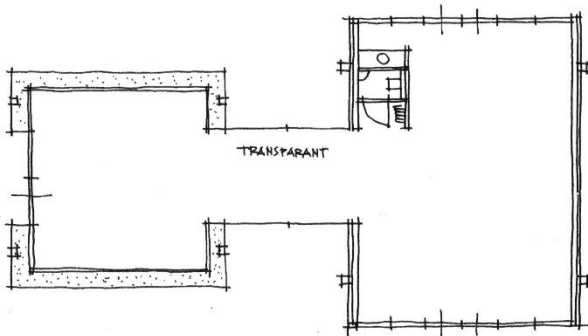


In de drie museumhooibergen wordt inzicht gegeven de historie van de Nederlandse hooibergbouw, ook geldt het museum als informatiepunt voor het restaureren en bouwen van hooibergen. “Hooibergen in Nederland” uitgegeven door de Stichting Kennisbehoud Hooibergen Nederland, is inspiratiebron voor de invulling van het museum. Verder geeft het museum een beeld van de wordingsgeschiedenis en ontwikkeling van de IJsseldelta tot het hooigebied van Nederland. (zie hiervoor “Van Oerbos tot Hooiland”).

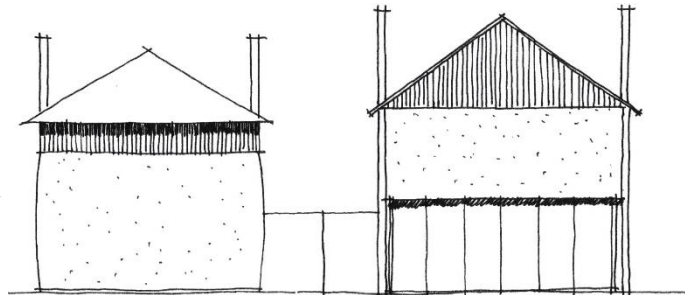
Hieronder ziet u enkele ontwerpschetsen voor hooibergen met een dubbelbestemming.



KANTOOR / ATELIER / VERGADEREN



KANTOOR / ATELIER / VERGADEREN



Inrichting oostelijk deel (zie Bijlage 7)

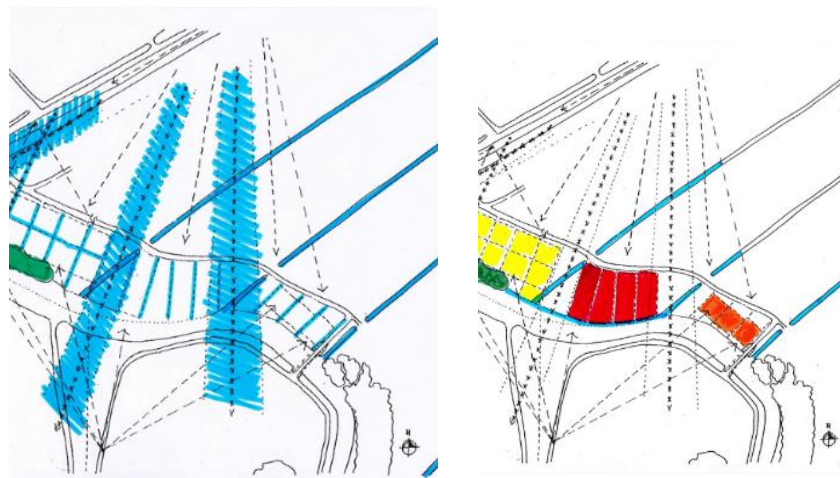


Dit terreingedeelte tussen de Weede en Kooikerspad bestaat uit grotendeels met riet begroeid land en wordt doorsneden door een (dichtgegroeide) sloot

Functies

Op dit deel van het terrein kunnen functies komen die inkomsten genereren voor de ontwikkeling en exploitatie van het gehele complex. Gedacht wordt aan appartementen voor begeleid wonen incl. gemeenschappelijke voorzieningen; Bed & Breakfast, een bescheiden verkoophal en een moestuin. De verkoophal dient voor o.a. hooppakketten en producten uit de moestuin.

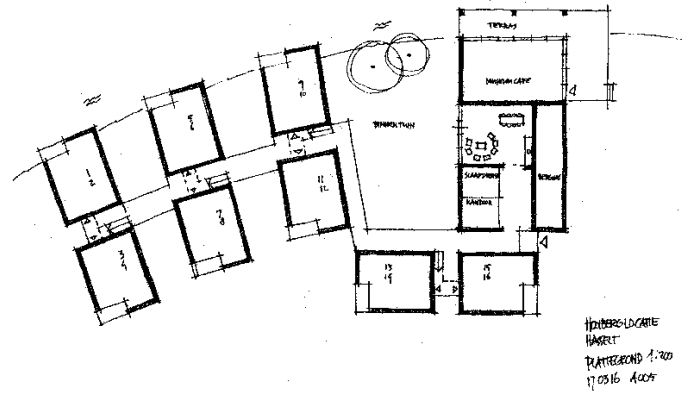
Doorzichten en accenten



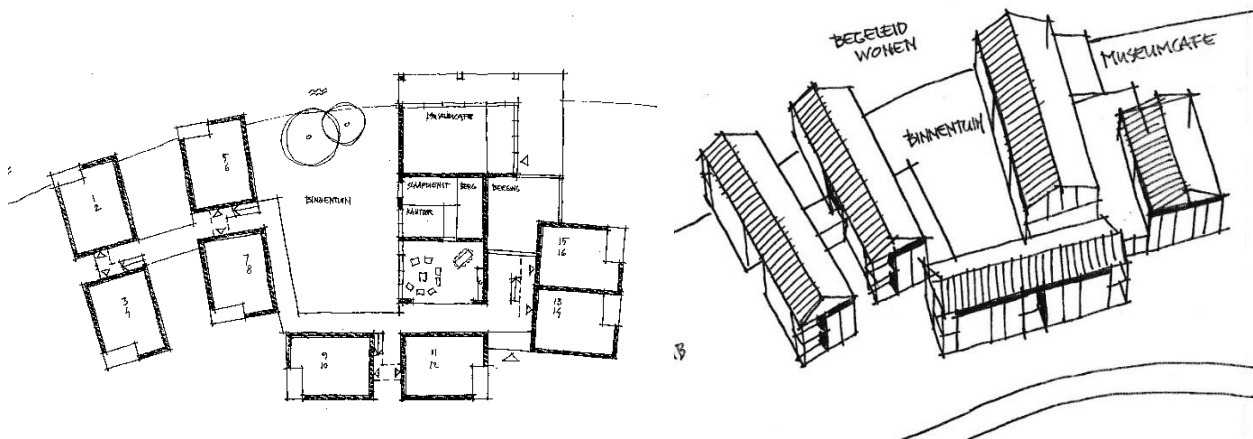
In de bovenstaande schetsen is de ruimtelijke situatie geanalyseerd. Rekening houdend met de zichtlijnen vanaf het noorden (Stadsweg) en het zuiden (De Weede) is het voorstel een tweetal doorzichten te laten ontstaan ter plaatse van de aanwezige sloten. In rood en oranje zijn de te bebouwen gebieden aangegeven. Deze beide gebieden kunnen worden gescheiden door een naast de sloot gelegen moestuin.

Inrichtingsschetsen begeleid wonen

Voor begeleid wonen zijn in overleg met de mogelijke bouwer en huurder, i.c. Wetland Wonen in samenwerking met de JP van den Bent Stichting de onderstaande schetsen/varianten ontwikkeld. Deze omvatten 14 tot 16 appartementen, een ontmoetingsruimte en een slaap- en werkruiimte voor een begeleider.



Variant a



Variant b

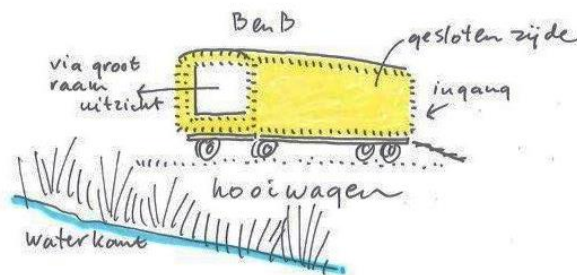
Voor **dagbesteding** biedt het hooibergenterrein de volgende mogelijkheden:

1. Terreinonderhoud
2. Moestuin
3. Museum (Ontvangst; Kaartverkoop; Hand- en spandiensten)
4. Museumcafé
5. Hooiopslag en hooiverkoop
6. Verkooploods streekproducten
7. Bed- en breakfast

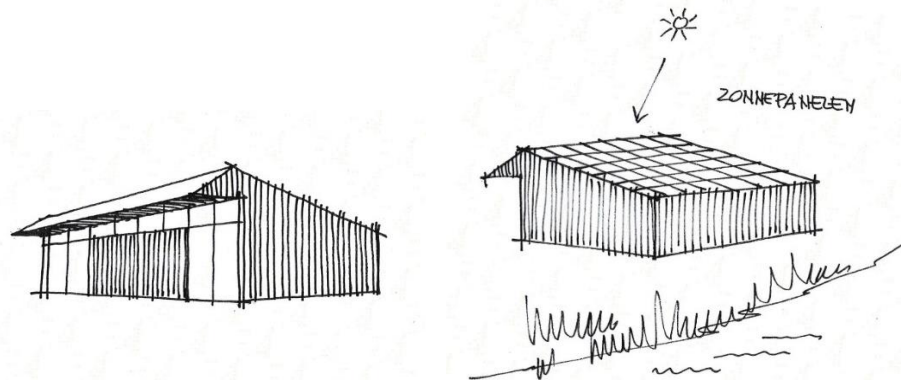


Bij de **Veldschuur** zijn er ook mogelijkheden vergelijkbaar met de bovenstaande. In het natuurgebied van de **Olde Maten** kan worden nagegaan of terreinonderhoud mogelijk is..

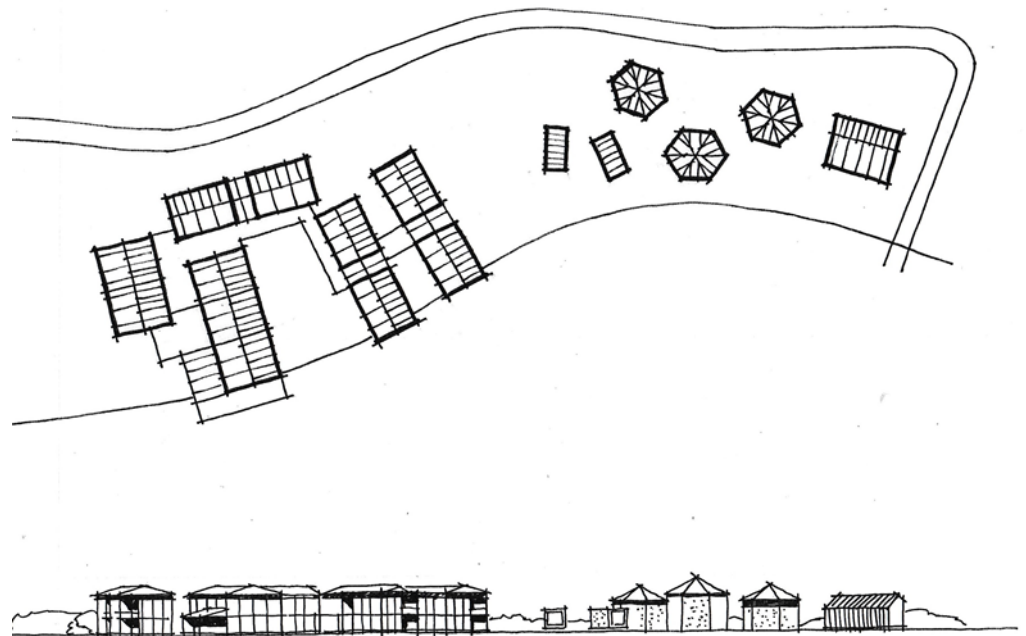
Bed & breakfast is mogelijk in daarvoor aangepaste hooibergen. Een andere mogelijkheid is het overnachten in een hooiwagen.



Op het meest oostelijk gelegen deel is een **verkooploods** (van bescheiden omvang) mogelijk. Deze kan worden uitgevoerd als kapschuur. Dit markthalletje is geschikt voor de verkoop van pakketten hooi en groenten en fruit uit de moestuin.



De bebouwing met een aanzicht vanaf de kant van de Weede ziet er als volgt uit:



Duurzaamheid

De werkgroep heeft deelgenomen aan de prijsvraag ‘Denkkracht voor verduurzaming’ van het Adviesbureau DWA Rijssen. Dit adviesbureau adviseert vanuit zijn brede visie en kennis op het gebied van duurzaamheid een veelheid aan organisaties om tot een energie-neutraal resultaat te komen. Dit advies is integraal als Bijlage 8 is opgenomen.

Hier volgt de **samenvatting**:

“In de vorige secties werden ecologische bouwprincipes en bouwmaterialen besproken als interessante maatregelen voor het reduceren van de energievraag (eerste stap van de trias energetica) en voor het reduceren milieuschade. Om aan de energievraag te kunnen voldoen werden twee technische oplossingen op hoofdlijnen uitgewerkt en de daarbij behorende (meer)investeringen zijn berekend: zonnepanelensysteem (voor elektra) en houtketel (voor warmte).

Met deze oplossingen **bereikt DWA** de volgende doelen.

1. Vergroten van de aantrekkelijkheid van het hooibergenterrein door:
 - de combinatie van oude technieken (hooibergen) en nieuwe oplossingen (zonnepanelen en houtketel) zichtbaar te maken;
 - het duurzaamheidsniveau van het gebied te vergroten door het toepassen van ecologisch bouwen;
 - een nieuwe vorm van (duurzaamheid) toerisme in het gebied mogelijk te maken;
 - het beschikbaar maken van interessante onderwijsstof over ecologisch bouwen met onder andere hooi.
2. Inzichtelijk maken welke technische oplossingen financieerbaar zijn en wat de terugverdientijd per maatregel kan zijn. In het voorstel is gefocust op oplossingen die beter scoren op total cost of ownership en lagere exploitatielasten. Dat laatste sluit sterk aan bij de eisen van de gemeenten. De definitieve keuze van maatregelen en oplossingen bepaalt het totale energie- en duurzaamheidsconcept. Dit bepaalt hoe sterk de business case is.

Door het herontwikkelen van het gebied kan het hooibergenterrein als een brug beschouwd worden tussen het verleden en de toekomst. Hiermee wordt de cultuur van hooibergen behouden en de andere aspecten van het gebied accentueren (duurzaamheid, aantrekkelijkheid en kennis). Door het behouden van dit gebied verandert Hasselt van een hooi-export gebied naar een hooi-expert gebied.”

De diverse voorstellen zullen bij de verdere concretisering van de plannen worden uitgewerkt.

Bijlagen:

Bijlage 1: Mw. S.M. Jurgens: Verschijnen en verdwijnen van groepjes stadshooibergen, 2014.

Bijlage 2: Rien de Visser: De wandelende stadshooibergen van Hasselt, dec. 2012.

Bijlage 3: Verslag Werksessie Hooibergenterrein Hasselt op 14 september 2015.

Bijlage 4: Mw. ir. Greet Bierema: Ruimtelijke analyse en inrichtingsvoorstellen.

Bijlage 5: Henk de Velde (architect BNA): Ontwerpvoorstellen bebouwing hooibergenterrein.

Bijlage 6: Inrichting westelijk deel.

Bijlage 7: Inrichting oostelijk deel.

Bijlage 8: Advies DWA m.b.t. duurzaamheid.

(samenstelling Advies Duurzame Herinrichting Hooibergenterrein Hasselt - Adriaan Velsink dd. 23052016)

Ir. Greet Bierema
Landschapsarchitect
Vriesburgerweg 20 8475 EK Nijeholtpade
jansen-bierema@planet.nl

Henk de Velde Architect BNA
Postbus 498 8260 AL Kampen
info@develde.nl www.develde.nl

VB communicatie
Ingrid Van Berghenhenegouwen
Oostzeestraat 2, 7411 MD Deventer
ingrid@vbcommunicatie.com www.vbcommunicatie.com

Adriaan Velsink - Adviseur Hergebruik Cultureel Erfgoed
Soerensebeek 32 8033 DM Zwolle
adriaan.velsink@gmail.com

Adviesbureau DWA
Hogepad 85 – 7462 TB Rijssen
dwa@dwa.nl www.dwa.nl

Financiële ondersteuning door:
Provincie Overijssel

Erfgoedvereniging Bond Heemschut
info@heemschut.nl www.heemschut.nl

B U R O
greet bierema

